

国立大学法人
三重大学

大学院医学系研究科・医学部 医学部附属病院

Mie University Graduate School of Medicine/Faculty of Medicine and
Mie University Hospital Outline

概要

平成30年度
(2018)



三重大学
シンボルマーク



三重大学病院
シンボルマーク



三重大学 医学部の理念

確固たる使命感と倫理観を持つ医療人を育成し、
豊かな創造力と研究能力を養い、人類の健康と福祉の向上につとめ、
地域および国際社会に貢献する。



三重大学 医学部附属病院の基本理念

理念

本院は、信頼と安心が得られる地域医療の拠点として、
未来を拓く診療・研究を推進し、人間性豊かな優れた医療人を育成する。

基本方針

心の安らぎと癒しを提供できる病院環境を構築する。

疾病を予防し、高度で先進的な医療が安全に受けられる
地域の拠点病院として機能する。

最先端の臨床研究を推進し、医学・医療を通じて国際社会に貢献する。

地域の医療・教育機関、行政との密接な連携の下、
次代を担う医療人を育成する。



目次 CONTENTS

01 理念
03 あいさつ
05 沿革

11 機構図
13 役職員
17 職員現員

17 学生
19 図書及び雑誌
19 国際交流

20 解剖体数
20 科学研究費助成事業
採択状況

20 外部資金受入状況
21 病院各階案内図
22 附属病院の業務状況

24 医療行為統計
26 医療機関等の
指定状況等

31 土地及び建物
32 建物配置図
33 所在地

三重大学医学部は、第二次世界大戦の戦時中であった昭和18年(1943)12月に軍医養成のために三重県立医学専門学校として開設され、翌年(1944)4月に開校されました。戦後「医学教育審議会」の審議を経て、昭和22年(1947)に三重県立医科大学が設立されました。昭和25年(1950)に水産学部とともに三重県立大学が成立し、三重県立大学医学部となり、昭和47年(1972)に国立移管され、三重大学医学部となりました。平成9年(1997)には看護学科が設置され、その後は医学科と2学科制であります。大学院博士課程は昭和34年(1959)に設置され、平成13年(2001)に医科学修士が設置されました。平成14年(2002)に看護学修士が、平成29年(2017)に看護学博士が設置されました。

三重県内の唯一の医学系研究科・医学部として、職業人としての道徳性や学士力を備えた医師および看護師の養成、指導力を発揮できる医療人の育成に努めています。医学科では、第6学年の約半数が参加する海外臨床実習、第1-3学年を対象にした早期海外体験実習、専門英語教育、体系的国際保健医療授業など特色のある「国際化教育」を実施しています。「地域医療教育」のために、三重県、公益財団法人三重県市町村振興協会、関連教育病院の協力を得て、6年間を通して地域で学べる体制を整備しています。また、1年間講座の研究室に配属されて研究に直接参加する研究室研修があります。看護学科では、早期海外体験実習と地域で暮らす生活者のニーズをとらえた統合実習を実施しています。入学者に関しても、地域枠を設け、医師および看護師の三重県への定着に取り組んでいます。医学系研究科には、大学院博士課程「生命医科学専攻」、修士課程「医科学専攻」、大学院博士後期課程「看護学専攻」、前期課程「看護学専攻」があります。独自の教育プログラムを設け、地域や国際社会の健康と福祉に貢献できる次世代の高度専門医療人や医学研究者の涵養を目指しています。

私達は、うまし国三重の医療を担うとともに学術成果を世界に向けて発信する医学系研究科・医学部として発展できるよう総力を上げて取り組んでいきたいと考えています。



医学系研究科長・医学部長

片山 直之



病院長

伊藤 正明



三重大学医学部附属病院は、新病棟が2012年、新外来棟が2015年に稼働し、2018年春には駐車場・外構工事も終了して、ここに新しい三重大学医学部附属病院が完成いたしました。“最先端医療が安全に受けられる患者様中心の病院”を基本コンセプトに、高度医療、先進医療を、心の安らぎ・癒しと共に提供できる病院環境を構築いたしております。新病院の完成により、臓器別診療体制、診療科横断的なセンター機能が強化され、診療面での質的ならびに量的にパワーアップが図られ、大学病院の使命である研究、教育、地域貢献ならびに国際化の活動において、今後大きく飛躍できる基盤が整備されました。

三重大学医学部附属病院は、三重県唯一の特定機能病院として、先進医療、高度医療を始めとする高度急性期・急性期医療に携わり、三重県の医療における最後の砦として県民、市民の皆様のご期待に沿えるよう努力して参ります。がんセンターのない三重県において、三重県下の病院と密接なネットワークを構築し、最新かつ先進的ながん診断・治療を行えるがん診療連携拠点病院、小児がん拠点病院としての活動を進めて参ります。救急救命センターの機能強化やドクターヘリによる救急医療をより活発にし、3次救急のみならず、2次医療圏にもさらに救急診療活動範囲を広げ、生活習慣病、循環器系疾患に対しても、迅速にレベルの高い医療を行える病院として、診療機能を高めていきたいと考えています。また、2017年より形成外科やリウマチ・膠原病センターの診療活動も開始いたしました。さらに、社会のニーズである質の高い臨床研究、国際医療や災害医療に関する活動推進も行って参ります。

三重大学医学部附属病院は、医師、看護師やメディカルスタッフの教育、研究における三重県の中心機関です。初期臨床研修に加え、2018年度より始まる新しい専門医制度でも、三重大学が中心となって、専門医の育成を行っていく予定です。これらには、医学部(医学科および看護学科)、関連病院、医師会、地域医療支援センターや行政などとの密接な連携が必要と考え、これらの新しいネットワークを駆使して優れた医療人育成に努力していきたいと考えています。

三重大学医学部附属病院は、信頼と安心が得られる地域医療の拠点として、未来を拓く診療・研究を推進し、人間性豊かな優れた医療人を育成することを基本理念としています。今後さらに努力を重ね、医療、研究、教育、地域貢献、国際化など、新しい時代のニーズに応えられる新しい三重大学医学部附属病院を創生していく所存です。

どうぞよろしくご願ひ申し上げます。



沿革

History

明治 9年 5月	三重県医学校が安濃郡塔世村(現在の津市栄町)三重県公立病院内に設立される
明治16年 9月	文部省より甲種医学校(全国で13校)として認可される
明治19年 3月	三重県甲種医学校廃校(三重県公立病院は存続)
明治22年 9月	三重県公立病院の施設を私立今井病院に貸与
明治43年 4月 1日	私立今井病院の貸与期間満了につき三重県から移管され津市立病院となる
昭和18年12月10日	三重県立医学専門学校設立 津市立病院が移管され同附属病院となる
昭和19年 4月	三重県立医学専門学校開校
昭和22年 6月18日	三重県立医科大学設置
昭和23年 4月 1日	三重県立医科大学附属医院厚生女学部(甲種看護婦養成所)開校
昭和25年 3月14日	三重県立大学設置
昭和26年 3月31日	三重県立医学専門学校廃止
昭和27年 2月20日	三重県立大学医学部設置
昭和27年 4月 1日	三重県立医科大学附属医院厚生女学部を三重県立大学医学部附属病院厚生女学部と改称
昭和30年 3月26日	三重県立医科大学廃止
昭和30年 4月 1日	三重県立大学医学部進学課程開設
昭和34年 3月20日	三重県立大学大学院医学研究科設置
昭和34年 4月 1日	三重県立大学医学部附属病院厚生女学部を三重県立大学医学部附属病院高等看護学校と改称
昭和35年 1月 1日	三重県立大学医学部附属病院高等看護学校を三重県立大学医学部附属高等看護学校と改称
昭和43年 6月 2日	三重県立大学国立移管期成同盟会設立
昭和47年 5月 1日	三重大学医学部設置 三重県立大学医学部を国立移管(学年進行昭和47~50年度)
昭和48年10月 1日	三重大学医学部附属病院設置 三重県立大学医学部附属病院を国立移管
昭和49年 4月 1日	三重大学医学部附属看護学校設置 三重県立大学医学部附属看護学校を国立移管
昭和50年 3月29日	三重大学医学部附属看護学校校舎竣工

昭和50年 4月 1日	三重大学大学院医学研究科(博士課程)設置
昭和51年10月 1日	附属病院に材料部設置
昭和52年 4月 1日	医学部に麻酔学講座設置
昭和52年10月 1日	附属病院に麻酔科設置
昭和53年 4月 1日	医学部に脳神経外科学講座設置
昭和54年 4月 1日	医学部附属動物実験施設設置
昭和54年10月 1日	附属病院に脳神経外科設置
昭和55年 3月10日	附属病院東病棟竣工
昭和55年 4月 1日	附属病院事務部の改組に伴い総務課、管理課及び医事課となる
昭和56年 4月 1日	附属病院に救急部設置
昭和58年 4月 1日	医学部に臨床検査医学講座設置
昭和59年 4月11日	附属病院に輸血部設置
昭和60年 4月 1日	附属病院に分娩部設置
昭和62年 5月21日	医学部及び附属病院事務部を統合し、医学部事務部(総務課、管理課、学務課及び医事課)に改組
昭和63年10月 1日	三重大学に三重大学医療技術短期大学部を併設
平成元年 5月29日	附属病院に神経内科設置
平成 2年 6月 8日	医学部に分子病態学講座設置
平成 3年 3月31日	三重大学医学部附属看護学校廃止
平成 3年 4月12日	附属病院に集中治療部設置
平成 5年 4月 1日	医学部に生体防御医学講座設置 附属病院に医療情報部設置
平成 7年 4月 1日	附属病院の分娩部を改組し、周産母子センターを設置
平成 8年 5月11日	附属病院に病理部設置
平成 9年 9月 1日	附属病院に栄養部設置
平成 9年10月 1日	医学部に看護学科設置
平成10年 4月 9日	医学部医学科に神経内科学講座設置
平成11年 4月 1日	附属病院に総合診療部設置
平成13年 1月17日	附属病院に治験管理センター設置





沿革

平成13年 3月 8日	医学部看護学科棟竣工
平成13年 4月 1日	大学院医学研究科に医科学専攻設置 附属病院に光学医療診療部設置
平成14年 3月20日	附属病院に卒後拓床研修部設置
平成14年 4月 1日	大学院医学研究科を医学系研究科に改め、看護学専攻(修士課程)を設置 附属病院に血液浄化療法部設置 附属病院に安全管理室設置 附属病院にME室設置 大学院医学系研究科に寄附講座(先進医療外科学講座)設置
平成15年 1月 1日	附属病院にリハビリテーション部設置
平成15年 1月16日	附属病院に細胞移植療法部設置
平成15年 3月31日	医学部附属動物実験施設を全学生命科学研究支援センターへ移管
平成15年 4月 1日	附属病院に医療福祉支援センター設置 大学院医学系研究科を改組し「生命医科学専攻」を設置
平成16年 2月 1日	附属病院の診療科・診療部を臓器別に改組
平成16年 4月 1日	国立大学法人 三重大学となる
平成17年 4月 1日	三重大学大学院医学系研究科の部局化と改組による大講座化 大学院医学系研究科に産学官連携講座(遺伝子・免疫細胞治療学講座)設置
平成17年 9月 1日	大学院医学系研究科に産学官連携講座(先進的脳血管内治療学講座)設置
平成17年 9月 7日	附属病院に臨床麻酔部設置
平成17年11月 1日	医学部医学・医療教育開発推進センターを医学部医学・看護学教育センターに改組 附属病院にオーダーメイド医療部設置
平成18年 1月 1日	附属病院栄養部を栄養管理部に改組 附属病院治験管理センターを臨床研究開発センターに改組
平成18年 4月 1日	大学院医学系研究科に寄附講座(がんワクチン講座)設置 医学部事務部を医学部・医学系研究科チーム及び病院事務部に改組
平成18年 6月28日	附属病院にがんセンター設置

平成19年 1月 1日	附属病院安全管理室を安全管理部に改組 大学院医学系研究科に産学官連携講座(踪床創薬研究学講座)設置
平成19年 3月 1日	大学院医学系研究科に寄附講座(地域医療学講座)設置(平成22年3月31日まで)
平成19年 4月 1日	附属病院に感染制御部設置
平成19年11月 7日	附属病院に乳腺センター設置
平成20年 6月 1日	附属病院に健診センター設置
平成21年 1月 1日	附属病院総合診療部を廃止し総合診療科を設置
平成21年 1月20日	附属病院に肝炎相談支援センター設置
平成21年 4月 1日	附属病院に外来化学療法部設置 附属病院医療情報部を医療情報管理部に改組 附属病院ME室を臨床工学部に改組
平成21年 5月 1日	大学院医学系研究科に寄附講座(スポーツ整形外科学講座)設置
平成21年 6月 1日	附属病院にAiセンター設置
平成21年 8月 1日	附属病院腫瘍・免疫内科を腫瘍内科に改組 附属病院画像診断科をIVR科と放射線診断科に改組
平成22年 4月 1日	附属病院にIT広報センター設置 附属病院安全管理部及び感染制御部を廃止し医療安全・感染管理部を設置 大学院医学系研究科に寄附講座(脊椎外科・医用工学講座)設置 大学院医学系研究科に寄附講座(認知症医療学講座)設置
平成22年 6月 1日	附属病院救急部を廃止し救命救急センターを設置
平成22年10月 1日	附属病院に臓器移植センター設置 三重大学大学院医学系研究科・医学部地域連携医療研究センターを設置
平成23年 4月 1日	三重大学大学院医学系研究科・医学部地域連携医療研究センターに産学官連携推進室を設置
平成23年 6月 1日	大学院医学系研究科に寄附講座(亀山地域医療学講座) 附属病院卒後臨床研修部を附属病院臨床研修・キャリア支援センターに改組
平成23年10月 1日	大学院医学系研究科に寄附講座(拓床心血管病解析学講座)設置
平成23年11月 1日	三重大学大学院医学系研究科・医学部バイオバンクセンター設置(改称)
平成24年 1月 1日	新病棟・診療棟開院





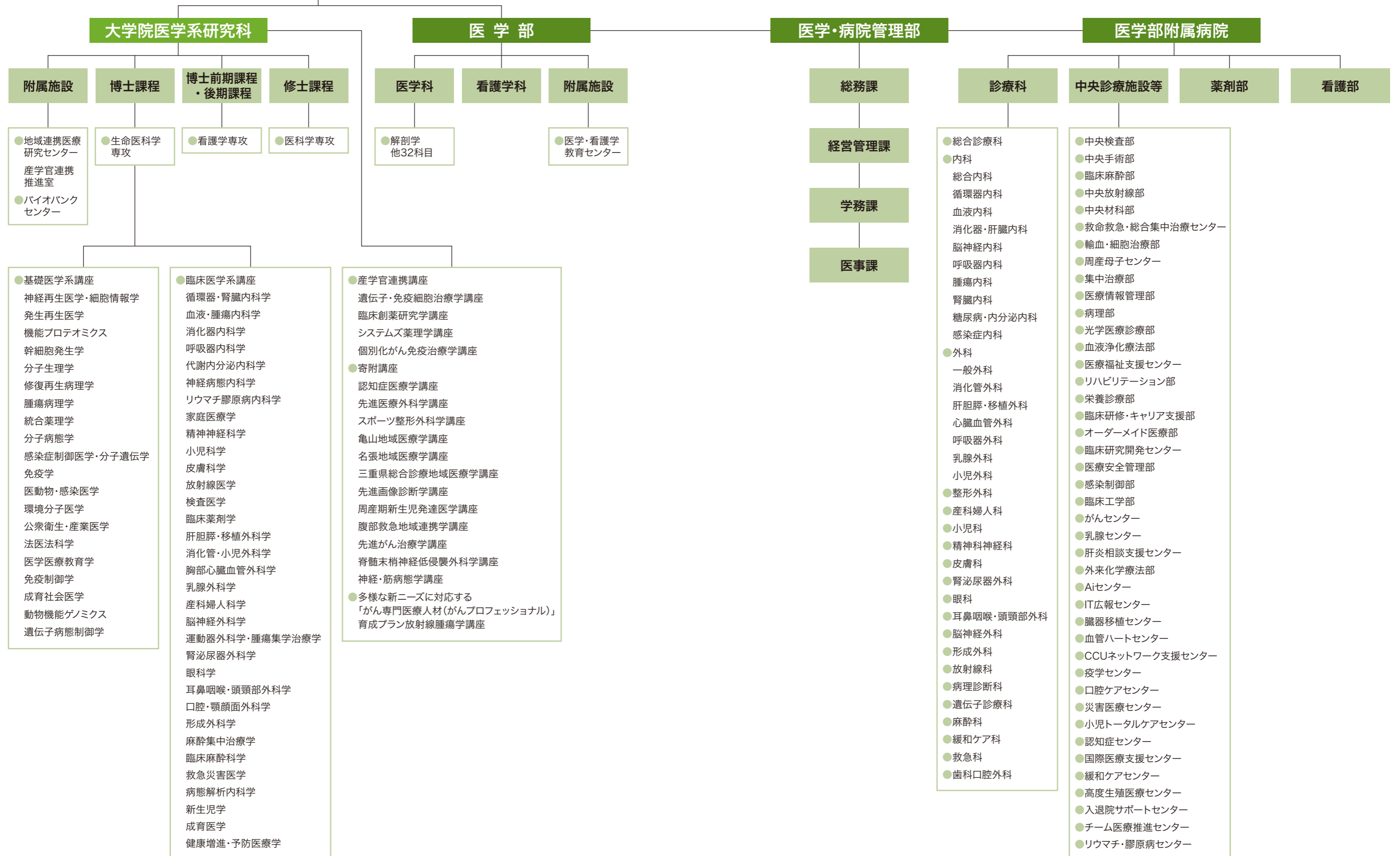
沿革

- 平成24年 2月 1日 三重県ドクターヘリの運航を開始
- 平成24年 4月 1日 附属病院に血管内治療センターを設置
附属病院にCCUネットワーク支援センターを設置
大学院医学系研究科に寄附講座(伊賀地域医療講座)設置
三重大学医学系研究科の改組による講座再編
- 平成24年 8月 1日 附属病院に疫学センターを設置
- 平成24年 9月 1日 大学院医学系研究科に寄附講座(津地域医療学講座)設置
- 平成25年 4月 1日 大学院医学系研究科に産学官連携講座(地域包括ケア・老年医学講座設置)
- 平成25年 6月 1日 附属病院に形成外科を設置
附属病院に災害医療センターを設置
附属病院に口腔ケアセンターを設置
- 平成25年 9月 1日 附属病院に認知症センターを設置
附属病院に小児トータルケアセンターを設置
- 平成25年10月 1日 附属病院に国際医療支援センターを設置
- 平成25年12月 1日 大学院医学系研究科に地域医療学講座(未来医療研究人材養成拠点形成事業)設置
- 平成26年 1月 1日 大学院医学系研究科に寄附講座(県南部地域医療学講座)設置
- 平成26年 2月 1日 大学院医学系研究科に寄附講座(循環器内科地域連携学講座)設置
- 平成26年 4月 1日 附属病院に病理診断科を設置
附属病院に緩和ケア科を設置
附属病院に緩和ケアセンターを設置
附属病院に血管ハートセンターを設置
医学部・医学系研究科チーム及び病院事務部を統合し、医学・病院管理部(総務課、経営管理課、学務課、医療サービス課)に改組
- 平成27年 2月 1日 附属病院に専門医研修支援センター設置
- 平成27年 4月 1日 大学院医学系研究科に先進画像診断学講座を設置
- 平成27年 4月 1日 附属病院に高度生殖医療センターを設置
- 平成27年 4月 1日 附属病院に予約センターを設置
- 平成27年 4月 1日 医学・病院管理部医療サービス課を医学・病院管理部医事課に名称変更

- 平成27年 5月 1日 附属病院にチーム医療推進センターを設置
- 平成27年 5月 1日 大学院医学系研究科に周産期新生児乳児発達障害予防学講座を設置
- 平成27年 5月 7日 新外来・診療棟開院
- 平成28年 4月 1日 附属病院に感染症内科を設置
大学院医学系研究科を改組し看護学専攻(博士前期課程)と看護学専攻(博士後期課程)を設置
- 平成28年 7月 1日 附属病院救命救急センターを救命救急・総合集中治療センターに改組
- 平成28年 8月 1日 大学院医学系研究科に基礎医学系講座(分子生理学分野)設置
- 平成29年 4月 1日 附属病院医療安全・感染管理部を医療安全管理部と感染制御部に改組
大学院医学系研究科に基礎医学系講座(統合薬理学分野)設置
大学院医学系研究科に臨床医学系講座(形成外科学分野)設置
大学院医学系研究科に先進がん治療学講座(先進がん治療学分野)を設置
附属病院栄養管理部を栄養診療部に改組
附属病院に入退院サポートセンターを設置
- 平成29年 8月 1日 大学院医学系研究科に(多様な新ニーズに対応する「がん専門医療人材(がんプロフェッショナル)」養成プラン)放射線腫瘍学講座を設置
- 平成29年10月 1日 大学院医学系研究科に臨床医学系講座(リウマチ学分野)を設置
大学院医学系研究科寄附講座(循環器内科地域連携学講座)を寄附講座(循環器腎臓内科連携学講座)に名称変更
附属病院輸血部、細胞移植療法部を輸血・細胞治療部に改組
附属病院にリウマチ・膠原病センターを設置
- 平成30年 3月 1日 大学院医学系研究科に産学官連携講座(個別化がん免疫治療学講座)を設置
- 平成30年 4月 1日 大学院医学系研究科寄附講座(周産期新生児乳児発達障害予防学講座)を寄附講座(周産期新生児発達医学講座)に名称変更
大学院医学系研究科に寄附講座(神経・筋病態学講座)を設置
- 平成30年 4月 1日 大学院医学系研究科臨床医学系講座(リウマチ学分野)を臨床医学系講座(リウマチ膠原病内科学分野)に名称変更
附属病院神経内科を脳神経内科に名称変更
附属病院放射線診断科、放射線治療科、IVR科を放射線科に改組
附属病院臨床研修・キャリア支援センターを臨床研修・キャリア支援部に改組



三重大学



役職員

Faculty and Administrative Office (平成30年5月1日現在)

大学院医学系研究科・医学部

医学系研究科長	片山直之
教育研究評議会評議員	緒方正人
副研究科長	山崎英俊
副研究科長	堀浩樹
医学部長	片山直之
看護学専攻長	畑下博世
看護学科長	畑下博世

医学部附属病院

病院長(兼)	伊藤正明
副病院長(兼)	伊佐地秀司
副病院長(兼)	池田智明
副病院長(兼)	須藤啓広
副病院長(兼)	佐久間肇
副病院長(兼)	近藤峰生
副病院長(兼)	江藤由美
副病院長(兼)	兼児敏浩

大学院医学系研究科

博士課程(生命医科学専攻)
修士課程(医科学専攻)

■基礎医学系講座 (教育研究分野)

神経再生医学・細胞情報学	教授	溝口明
発生再生医学	教授	成田正明
機能プロテオミクス	教授	緒方正人
幹細胞発生学	教授	山崎英俊
分子生理学	教授	稲垣昌樹
修復再生病理学	教授	吉田利通
腫瘍病理学	教授	渡邊昌俊
総合薬理学	教授	西村有平
分子病態学	教授	島岡要
感染症制御医学・分子遺伝学	教授	野阪哲哉
免疫学	教授	ガバザ エステバン
医動物・感染医学	教授	油田正夫
環境分子医学	教授	村田真理子
公衆衛生・産業医学	教授	笹島茂
法医学科学	教授	那谷雅之
医学医療教育学	教授	堀浩樹
免疫制御学	連携教授	保富康宏
成育社会医学	連携教授	奥山真紀子
動物機能ゲノミクス	准教授	(鈴木昇)
遺伝子病態制御学	教授	(山田芳司)

■臨床医学系講座

循環器・腎臓内科学	教授	伊藤正明
血液・腫瘍内科学	教授	片山直之
消化器内科学	教授	竹井謙之
呼吸器内科学	教授	(竹井謙之)

代謝内分泌内科学	教授	(竹井謙之)
神経病態内科学	教授	富本秀和
リウマチ膠原病内科学	教授	中島亜矢子
家庭医療学	教授	竹村洋典
精神神経科学	教授	岡田元宏
小児科学	教授	平山雅浩
皮膚科学	教授	山中恵一
放射線医学	教授	佐久間肇
検査医学	教授	(片山直之)
臨床薬理学	教授	奥田真弘
肝胆膵・移植外科学	教授	伊佐地秀司
消化管・小児外科学	教授	楠正人
胸部心臓血管外科学	教授	(伊佐地秀司)
乳腺外科学	教授	小川朋子
産科婦人科学	教授	池田智明
脳神経外科学	教授	鈴木秀謙
運動器外科学・腫瘍集学治療学	教授	須藤啓広
腎泌尿器外科学	教授	杉村芳樹
眼科学	教授	近藤峰生
耳鼻咽喉・頭頸部外科学	教授	竹内万彦
口腔・顎顔面外科学	教授	新井直也
形成外科学	教授	成島三長
麻酔集中治療学	教授	丸山一男
臨床麻酔科学	教授	亀井政孝
救急災害医学	教授	今井寛
病態解析内科学	連携教授	白木克哉
新生児学	連携教授	井戸正流
成育医学	連携教授	藤澤隆夫

健康増進・予防医療学	連携教授	谷口清州
	教授	田口修
	教授	谷井久志
(産学官連携講座)		
遺伝子・免疫細胞治療学講座		
遺伝子・免疫細胞治療学	教授	影山慎一
	教授	渡辺隆
臨床創薬研究学講座		
臨床創薬学	教授	(近藤峰生)
システムズ薬理学講座		
システムズ薬理学	教授	田中利男
個別化がん免疫治療学講座		
個別化がん免疫治療学		珠玖洋
(寄附講座)		
認知症医療学講座		
認知症医療学	教授	(山崎英俊)

先進医療外科学講座		
先端の外科技術開発学	教授	(楠正人)
腹部救急地域連携学講座	教授	(伊佐地秀司)
先進がん治療学講座	教授	佐久間肇
スポーツ整形外科学講座		
スポーツ整形外科学	教授	(須藤啓広)
亀山地域医療学講座	教授	(竹村洋典)
名張地域医療学講座	教授	(伊藤正明)
	教授	(竹村洋典)
三重県総合診療地域医療学講座	教授	(竹村洋典)
循環器内科地域連携学講座	教授	(伊藤正明)
先進画像診断学講座	教授	前田正幸
周産期新生児乳児発達障害予防学講座	教授	加藤稲子
神経・筋病態学講座	教授	佐々木良元
脊髄末梢神経低侵襲外科学講座	教授	水野正喜

看護学科

博士前期・後期課程(看護学専攻)

基盤看護学	教授	林智子
	教授	今井奈妙
	教授	成田有吾
実践看護学	教授	辻川真弓
	教授	新小田春美
	教授	仁尾かおり

広域看護学	教授	磯和勅子
	教授	片岡三佳
	教授	小森照久
	教授	畑下博世
	教授	谷村晋
看護学科附属病院連携推進室	教授	門脇文子

附属病院

■診療科		
総合診療科長(兼)		竹村洋典
内科		
総合内科長(兼)		岡本隆二
循環器内科長(兼)		藤井英太郎
血液内科長(兼)		片山直之
消化器・肝臓内科長(兼)		竹井謙之
脳神経内科長(兼)		富本秀和
呼吸器内科長(兼)		小林哲
腫瘍内科長(兼)		片山直之
腎臓内科長(兼)		石川英二
糖尿病・内分泌内科長(兼)		矢野裕
感染症内科長(兼)		田辺正樹

外科		
外科系診療科 主任診療科長(兼)		伊佐地秀司
一般外科長(兼)		伊佐地秀司
消化管外科長(兼)		楠正人
肝胆膵・移植外科長(兼)		伊佐地秀司
心臓血管外科長(兼)		伊藤久人
呼吸器外科長(兼)		高尾仁二
乳腺外科長(兼)		小川朋子
小児外科長(兼)		内田恵一
整形外科長(兼)		須藤啓広
産科婦人科長(兼)		池田智明
小児科長(兼)		平山雅浩
精神科神経科長(兼)		岡田元宏

皮膚科長(兼)	山中 恵一
腎泌尿器外科長(兼)	杉村 芳樹
眼科長(兼)	近藤 峰生
耳鼻咽喉・頭頸部外科長(兼)	竹内 万彦
脳神経外科長(兼)	鈴木 秀謙
形成外科長(兼)	成島 三長
放射線科長(兼)	佐久間 肇
病理診断科長(兼)	渡邊 昌俊
遺伝子診療科(兼)	中谷 中
麻酔科長(兼)	丸山 一男
緩和ケア科(兼)	丸山 一男
救急科長(兼)	今井 寛
歯科口腔外科長(兼)	新井 直也
■ 中央診療施設等	
中央検査部長(兼)	中谷 中
中央手術部長(兼)	伊佐地 秀司
臨床麻酔部長(兼)	亀井 政孝
中央放射線部長(兼)	佐久間 肇
中央材料部長(兼)	池田 智明
救命救急・総合集中治療センター長(兼)	今井 寛
輸血・細胞治療部長(兼)	大石 晃嗣
周産母子センター長(兼)	平山 雅浩
集中治療部長(兼)	丸山 一男
医療情報管理部長(兼)	佐久間 肇
病理部長(兼)	渡邊 昌俊
光学医療診療部長(兼)	堀木 紀行
血液浄化療法部長(兼)	石川 英二
医療福祉支援センター長(兼)	内田 恵一
リハビリテーション部長(兼)	須藤 啓広
栄養診療部長(兼)	伊藤 正明
臨床研修・キャリア支援部長(兼)	須藤 啓広
オーダーメイド医療部長(兼)	中谷 中
臨床研究開発センター長(兼)	西川 政勝
医療安全管理部長(兼)	兼児 敏浩
感染制御部長(兼)	田辺 正樹
臨床工学部長(兼)	伊佐地 秀司
がんセンター長(兼)	中瀬 一則
乳腺センター長(兼)	小川 朋子
肝炎相談支援センター長(兼)	竹井 謙之
外来化学療法部長(兼)	水野 聡朗

Aiセンター長(兼)	兼児 敏浩
IT広報センター長(兼)	佐久間 肇
臓器移植センター長(兼)	伊佐地 秀司
血管ハートセンター長(兼)	伊藤 正明
CCUネットワーク支援センター長(兼)	伊藤 正明
疫学センター長(兼)	笠島 茂
口腔ケアセンター長(兼)	新井 直也
災害医療センター長(兼)	武田 多一
小児トータルケアセンター長(兼)	岩本 彰太郎
認知症センター長(兼)	佐藤 正之
国際医療支援センター長(兼)	成島 三長
緩和ケアセンター長(兼)	丸山 一男
高度生殖医療センター(兼)	池田 智明
入退院サポートセンター(兼)	鳥井 信子
チーム医療推進センター(兼)	兼児 敏浩
リウマチ・膠原病センター長(兼)	中島 亜矢子
■ 薬剤部長	
	奥田 真弘
■ 看護部長	
	江藤 由美
■ 医学・病院管理部	
管理部長	山田 浩之
総務課長	山崎 晴夫
総務課副課長	小西 孝博
経営管理課長	小田 尚美
経営管理課副課長	伊藤 敦士
	伊藤 玲子
	駒田 雅彦
	阪井 栄紀
学務課長	小林 浩司
学務課専門員	加納 深雪
医事課長	土屋 有司
医事課副課長	山下 城
	谷 仁
医事課専門員	重岡 真実

歴代研究科長等		
研究科長		
鎮西 康雄		平17.4.1～平18.2.9
駒田 美弘		平18.2.10～平22.3.31
登 勉		平22.4.1～平25.3.31
緒方正 人		平25.4.1～平29.3.31
片山 直之		平29.4.1～
医学部長		
三上 美樹	(事務取扱)	昭47.5.1～昭48.3.31
		昭48.4.1～昭49.2.9
武田 進		昭49.3.10～昭53.3.9
井澤 道		昭53.3.10～昭55.2.9
武田 進		昭55.2.10～昭59.2.9
横山 實		昭59.2.10～昭61.2.9
伊豆津 公作		昭61.2.10～昭63.2.9
杉山 陽一		昭63.2.10～平3.3.31
水本 龍二		平3.4.1～平6.3.31
矢谷 隆一		平6.4.1～平10.2.9
珠玖 洋		平10.2.10～平14.2.9
鎮西 康雄		平14.2.10～平18.2.9
駒田 美弘		平18.2.10～平22.3.31
登 勉		平22.4.1～平25.3.31
緒方正 人		平25.4.1～平29.3.31
片山 直之		平29.4.1～
附属病院長		
井澤 道		昭48.10.1～昭52.9.30
宮地 一馬		昭52.10.1～昭56.9.30
三吉 康郎		昭56.10.1～昭60.3.31
竹澤 英郎		昭60.4.1～昭62.3.31
水本 龍二		昭62.4.1～平元.3.31
草川 實		平元.4.1～平5.3.31
鈴木 宏志		平5.4.1～平9.3.31
坂倉 康夫		平9.4.1～平11.3.31
川村 壽一		平11.4.1～平13.3.31
葛原 茂樹		平13.4.1～平17.3.31
内田 淳正		平17.4.1～平21.3.31
竹田 寛		平21.4.1～平25.9.30
伊藤 正明		平25.10.1～
附属動物実験施設長		
塩見 俊朗		昭54.6.16～昭60.3.31
坂本 弘		昭60.4.1～平4.3.31
野坂 昭一郎		平4.4.1～平8.3.31
鎮西 康雄		平8.4.1～平12.3.31
栗林 景容		平12.4.1～平15.3.31

職員現員

Regular Numbers of Staff

(平成30年5月1日現在)

区分	大学院医学系研究科			医学部	附属病院	
	生命医科学専攻	看護学専攻	寄附講座等	寄附講座等		
大学教員	教授	36(1)	11	6	3	8
	准教授	22	10	2		15
	講師	15	0	4	3	50
	助教	48(2)	8	7	18	127(2)
	計	121(3)	29(0)	19(0)	24(0)	200(2)
					193(3)	
医療技術職員						130(2)
看護職員(看護助手を含む)						571(24)
その他職員					17(0)	96
合計					210(3)	997(28)

()は休職者で内数

学生

Students

医学部

入学定員及び現員

(平成30年5月1日現在)

学科名	区分	1年次		2年次		3年次		4年次		5年次		6年次		合計	
		男	女	男	女	男	女	男	女	男	女	男	女	男	女
医学科	入学定員	125		125		125		125		125		125		750	
	現員	88	37	93	38	77	47	96	35	87	40	81	43	522	240
看護学科	入学定員	80		80		90 ^{3年次編入10含む}		90 ^{3年次編入10含む}						340	
	現員	4	76	4	82	4	76	5	74					17	308

地域別入学者数

(平成30年5月1日現在)

学科名	年度	東海				北海道	東北	関東	中部・北陸	近畿	中国・四国	九州	その他	計
		三重	愛知	岐阜	静岡									
医学科	平成23年度	(23) 54	(6) 29	(1) 3	3	0	(1) 1	(4) 10	(1) 6	(8) 25	(1) 2	1	(1) 1	(42) 125
	平成24年度	(20) 54	(12) 30	1	2	0	0	(4) 13	(1) 3	(6) 16	1	(1) 3		(45) 125
	平成25年度	(21) 56	(9) 26	(1) 3	4	0	0	(5) 9	1	(6) 18	(2) 3	1		(42) 125
	平成26年度	(16) 56	(10) 17	(1) 1	0	0	0	6	(1) 2	(5) 19	6	0	(1) 1	(38) 125
	平成27年度	(23) 66	(5) 18	1	4	0	1	(2) 5	1	(10) 35	4	4		(34) 125
	平成28年度	(30) 50	(1) 11	2	4	1	1	9	1	(4) 21	3	(2) 3		(47) 125
	平成29年度	(21) 52	(8) 25	4	1	2	0	(2) 7	0	(6) 29	2	3		(37) 125
	平成30年度	(22) 52	(4) 25	1	2	0	2	(2) 6	(1) 2	(6) 29	3	(2) 3		(37) 125
看護学科	平成23年度	(43) 45	(10) 11	(4) 4	(3) 3	0	0	(1) 1	(1) 2	(10) 11	(1) 1	2		(73) 80
	平成24年度	(34) 35	(27) 28	(5) 5	(1) 1	0	0	0	(2) 2	(7) 7	(2) 2	0		(78) 80
	平成25年度	(44) 49	(21) 21	(1) 1	(1) 1	0	0	(1) 1	(1) 1	(4) 4	(1) 1	(1) 1		(75) 80
	平成26年度	(39) 44	(26) 28	(2) 2	(2) 2	0	0	(1) 1	0	(1) 1	0	(1) 1		(72) 80
	平成27年度	(41) 46	(15) 15	(2) 3	(4) 4	1	0	0	(2) 2	(7) 7	(1) 1	(2) 2		(74) 80
	平成28年度	(32) 35	(21) 22	(5) 5	(4) 4	0	0	(2) 2	(1) 1	(8) 8	(1) 1	0		(76) 80
	平成29年度	(42) 44	(21) 21	(7) 7	(2) 2	0	0	0	(1) 1	(4) 4	0	(2) 2		(79) 81
	平成30年度	(39) 41	(17) 17	(2) 2	(1) 1	0	0	1	(3) 3	(10) 11	(3) 3	(1) 1		(76) 80

()内は、女子で内数

卒業生数

(平成30年5月1日現在)

学科名	区分	昭和51年度~平成21年度	平成22年度	平成23年度	平成24年度	平成25年度	平成26年度	平成27年度	平成28年度	平成29年度	計
医学科	卒業生数	3,431	94	100	103	109	118	126	122	127	4,330

三重県立医学専門学校	277名
三重県立医科大学	161名
三重県立大学医学部	930名
三重大学医学部医学科	4,330名

(平成30年5月1日現在)

学科名	区分	昭和13年度~平成21年度	平成22年度	平成23年度	平成24年度	平成25年度	平成26年度	平成27年度	平成28年度	平成29年度	計
医学科	卒業生数	796	89	86	85	94	87	79	81	79	1,476

三重大学医療技術短期大学部	715名
三重大学医学部看護学科	1,476名

大学院 医学系研究科

入学定員及び現員

(平成30年5月1日現在)

区分	学科	収容定員		現員				合計
		入学定員	総定員	1年	2年	3年	4年	
修士・博士前期課程	医科学	12	24	8	11			19
	看護学	11	22	(6) 9	(18) 22			(24) 31
博士後期課程	看護学	3	9	4	4	3		11
博士課程	生命医科学	45	180	(25) 37	(35) 47	(26) 46	(52) 70	(138) 200
合計		71	235	(25) (6) 58	(35) (18) 84	(26) 49	(52) 70	(138) (24) 261

()内は、昼夜開講制による学生を内数で示す。
()内は、社会人特別選抜による学生を内数で示す。

学位(博士(医学))授与数

(平成30年5月1日現在)

旧制学位	新制学位		合計
	博士課程	論文博士	
333	1,471	1,084	2,888

図書及び雑誌

Books and Journals

(平成30年3月31日現在)

区分	単行図書	製本雑誌	合計
和書	22,666冊	10,782冊	33,448冊
洋書	2,665	21,855	24,520
計	25,331	32,637	57,968

区分	総種類数	継続購入種類数
国内雑誌	622種	100種
外国雑誌	1,052	179
計	1,674	279

国際交流

International Exchange

国際交流協定締結大学等

(平成30年5月1日現在)

締結大学名	国名	協定締結年月日
コンケーン大学医学部	タイ	平成12年7月17日(大学間協定)
マーサー大学医学部	アメリカ合衆国	平成10年10月29日
ウェイン州立大学医学部	アメリカ合衆国	平成14年3月18日
上海交通大 学	中国	平成16年8月11日
ロストック大学医学部	ドイツ	平成16年10月29日
廣西医科大 学	中国	平成18年6月6日
ザンビア大学医学部	ザンビア	平成19年2月7日
ムヒンビリ健康科学大学医学部	タンザニア	平成19年10月19日
シャルジャ大学医学部	アラブ首長国連邦	平成22年10月4日(大学間協定)
イエーテボリ大学健康科学部	スウェーデン	平成21年1月14日
ニューメキシコ大学医学部	アメリカ合衆国	平成21年6月24日
ガーナ大学医学部	ガーナ共和国	平成22年2月18日
ベルジア大学医学部	イタリア共和国	平成22年2月22日
蘭州大学第二臨床医学部	中華人民共和国	平成23年3月17日
ラオス健康科学大学	ラオス人民民主共和国	平成23年9月26日
アムリタ大学医学部	インド共和国	平成24年1月30日
タマサート大学医学部	タイ	平成24年6月5日
カーディフ大学	イギリス	平成23年7月15日(大学間協定)
ヤンゴン第一医科大学	ミャンマー	平成24年12月17日
フリンダース大学医学部	オーストラリア	平成26年2月27日
フライブルグ応用科学カトリック大学	ドイツ	平成26年6月11日
ワシントン大学	アメリカ合衆国	平成26年8月25日
マンダレー医科大学	ミャンマー	平成26年11月5日
B S M M U 大学	バングラデシュ	平成27年7月27日
ヤンゴン第二医科大学	ミャンマー	平成27年10月21日
ベンゲル大学医歯学部	ノルウェー	平成28年1月21日

外国人留学生数

(平成30年5月1日現在)

区分	学部		大学院生		研究生		合計
	国費	私費	国費	私費	国費	私費	
中華人民共和国				5			5
ラオス			1				1
韓国				1			1
ミャンマー			4				4
インドネシア			2				2
ガーナ			4				4
バングラデシュ			2				2
タイ			3				3
ネパール			2			1	3
エジプト			1	1			2
ザンビア			1	1	1		3
ブラジル				1			1
合計			20	9	1	1	31

解剖体数

Number of Autopsies

系統解剖

区分	平成21年度	平成22年度	平成23年度	平成24年度	平成25年度	平成26年度	平成27年度	平成28年度	平成29年度	計
解剖体数	39	29	33	31	31	31	31	31	31	287
収集体数	34	41	44	34	49	65	42	47	47	403

病理解剖

区分	平成21年度	平成22年度	平成23年度	平成24年度	平成25年度	平成26年度	平成27年度	平成28年度	平成29年度	計
解剖体数	23	14	24	20	20	19	16	18	12	166

科学研究費助成事業採択状況

Grants-in-Aid for Scientific Research

平成29年度

研究種目		件数	金額	計	
				件数	金額
特定領域研究	医学部	0	0千円	0	0千円
	附属病院	0	0		
新学術領域研究	医学部	1	3,200	1	3,200
	附属病院	0	0		
基盤研究(A)	医学部	2	16,100	2	16,100
	附属病院	0	0		
基盤研究(B)	医学部	10	34,700	10	34,700
	附属病院	0	0		
基盤研究(C)	医学部	74	84,500	113	124,100
	附属病院	39	39,600		
挑戦的萌芽研究 挑戦的研究(萌芽)	医学部	15	18,700	16	19,700
	附属病院	1	1,000		
若手研究(A)	医学部	0	0	0	0
	附属病院	0	0		
若手研究(B)	医学部	10	9,300	22	23,600
	附属病院	12	14,300		
研究活動スタート支援	医学部	3	2,800	4	3,900
	附属病院	1	1,100		
研究成果公開促進費	医学部	0	0	0	0
	附属病院	0	0		
特別研究員奨励費	医学部	2	1,800	2	1,800
	附属病院	0	0		
奨励研究	医学部	0	0	0	0
	附属病院	0	0		
直接経費のみ計	医学部	117	171,100	170	227,100
	附属病院	53	56,000		

外部資金受入状況

Orijin and Division of Off-campus Funds

平成29年度

区分		件数	金額	計	
				件数	金額
奨学寄附金	医学部	1,024	671,682千円	1,085	697,206千円
	附属病院	61	25,524		
受託研究	医学部	52	454,617	113	489,019
	附属病院	61	34,402		
共同研究	医学部	48	198,154	62	200,612
	附属病院	14	2,458		
受託事業	医学部	6	18,619	9	62,119
	附属病院	3	43,500		
計	医学部	1,130	1,343,072	1,269	1,448,956
	附属病院	139	105,884		

病院各階案内図

Guide to Hospital Floors

(平成30年5月1日現在)

病棟		計	
北棟		南棟	
12階	レストラン・三医会ホール		
11階	48床 血液内科 眼科	49床 腫瘍内科 皮膚科 眼科	97床
10階	49床 循環器内科 腎臓内科	49床 総合内科 糖尿病内分泌内科 リウマチ・膠原病内科	98床
9階	49床 消化管外科 消化器・肝臓内科	49床 心臓血管外科 呼吸器外科 呼吸器内科	98床
8階	49床 整形外科 IVR科 形成外科	50床 肝胆膵・移植外科 消化器・肝臓内科	99床
7階	50床 婦人科 乳腺外科	50床 脳神経外科 脳神経内科	100床
6階	48床 腎泌尿器外科 歯科口腔外科	45床 小児科 小児外科 小児心臓外科 細胞移植療法部	93床
5階	48床 耳鼻咽喉・頭頸部外科 消化器系病棟	30床 精神科神経科 RI病棟	78床
3階	中央手術部 臨床麻酔部 中央材料部	輸血部 臨床工学部 病理部	中央検査部
2階	22床 総合集中治療センター	血液浄化療法部 光学医療診療部 中央放射線部	
1階	中央放射線部 薬剤部 医療材料渡し口	救命救急センター救急外科 栄養診療部 時間外受付・防災センター	購買 理容室 美容室
		合計	685床

外来・診療棟			
5階	大ホール 専門医研修センター	臨床研修キャリア支援センター 院内学級	がんセンター 患者図書館
4階	皮膚科 歯科口腔外科・口腔ケアセンター	精神科神経科	脳波検査室 肝炎相談支援センター
3階	総合診療科 中央採血室 リウマチ・膠原病内科 循環器内科 神経・筋電図室 消化器・肝臓内科 エコー室 心電図室 緩和ケア科 総合内科 感染症内科	呼吸器内科 呼吸器機能検査 腎臓内科 運動機能検査室 血液内科 遺伝子カウンセリング室	腫瘍内科 外来化学療法部 糖尿病・内分泌内科 血管ハートセンター 腎泌尿器外科 オーダーメイド医療部
2階	一般外科 小児外科 整形外科 眼科 中央放射線部(X線撮影・透視・CT・MRI) 麻酔科(ペインクリニック・統合医療・鍼灸・漢方・慢性疼痛心理外来)	心臓血管外科 産科婦人科 消化管外科 肝胆膵・移植外科 小児科 高度生殖医療センター	脳神経外科 脳神経内科 呼吸器外科 乳腺センター 耳鼻咽喉・頭頸部外科 形成外科 IVR科 放射線診断科
1階	入退院サポートセンター 臨床研究開発センター 放射線治療 リハビリテーション ローソン	臓器移植センター 栄養診療部 医療福祉支援センター ドトール	各種受付 リポンスハウス ATMコーナー

附属病院の業務状況

Patient Service of University Hospital

病床数及び患者数

H29年度患者数調

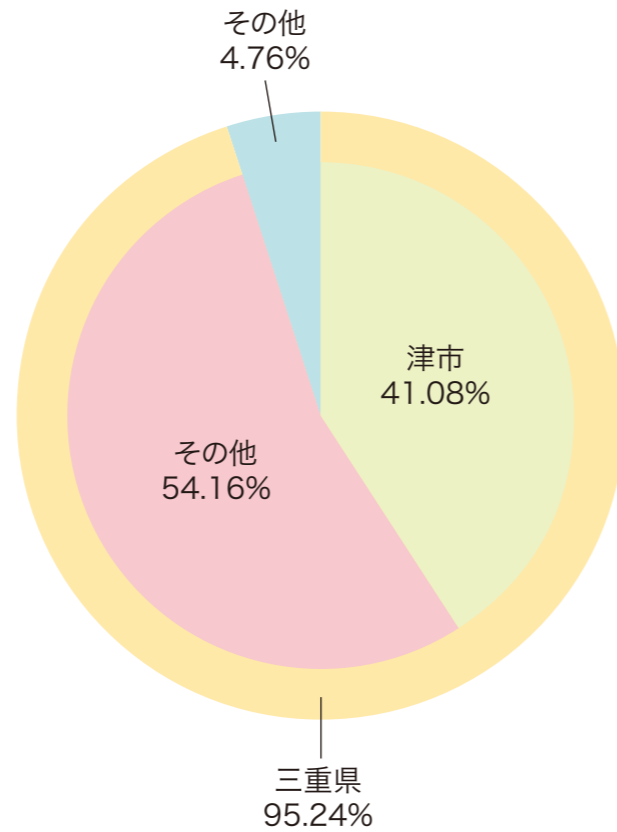
診療科	病床数	診療状況			
		入院		外来	
		患者延数(人)	1日平均患者数(人)	患者延数(人)	1日平均患者数(人)
血液内科	26	8,902	24.4	8,798	36.1
腫瘍内科	15	4,352	11.9	4,912	20.1
皮膚科	23	7,806	21.4	17,563	72.0
眼科	25	8,208	22.5	30,109	123.4
心臓血管外科(小児循環器)	20	5,730	15.7	3,397	13.9
呼吸器外科	8	2,030	5.6	2,188	9.0
呼吸器内科	22	7,576	20.8	12,824	52.6
糖尿病・内分泌内科	6	1,685	4.6	14,337	58.8
循環器内科	30	10,812	29.6	17,021	69.8
腎臓内科	9	2,898	7.9	8,223	33.7
総合内科	2	676	1.9	404	1.7
肝胆膵・移植外科	37	13,196	36.2	7,050	28.9
消化管外科	37	12,129	33.2	9,554	39.2
小児外科	5	2,574	7.1	2,332	9.6
消化器・肝臓内科	37	11,988	32.8	20,798	85.2
脳神経外科	24	9,386	25.7	8,974	36.8
神経内科	20	7,125	19.5	10,916	44.7
整形外科	33	12,849	35.2	16,514	67.7
形成外科	4	1,263	3.5	2,043	8.4
放射線診断科	2	787	2.2	1,212	5.0
放射線治療科	3	602	1.6	10,092	41.4
IVR科	9	2,903	8.0	1,496	6.1
産科婦人科	32	11,131	30.5	17,604	72.1
乳腺外科	9	3,433	9.4	14,098	57.8
小児科(小児循環器)	25	8,086	22.2	5,836	23.9
腎泌尿器外科	29	10,598	29.0	20,369	83.5
歯科口腔外科	14	4,043	11.1	21,054	86.3
精神科神経科	30	8,101	22.2	17,703	72.6
耳鼻咽喉・頭頸部外科	32	11,152	30.6	15,644	64.1
麻酔科	0	0	0.0	7,515	30.8
総合診療科	0	0	0.0	3,862	15.8
総合集中治療センター(救急科)	22	4,248	11.6	958	3.9
周産母子センター	50	15,833	43.4	0	0.0
リウマチ膠原病センター	3	358	1.0	538	2.2
緩和ケア科	0	0	0.0	65	0.3
感染症内科	0	0	0.0	45	0.2
高度生殖医療センター	0	0	0.0	6,980	28.6
遺伝子診断科	0	0	0.0	88	0.4
共通病床	42				
合計	685	212,460	582.1	343,116	1,406.2

※総合集中治療センター(救急科)患者延数は救急科患者数のみを計上 ※外来の患者延数および一日平均患者数は、外来日数244日で計上
 ※肝胆膵・移植外科に一般外科患者数を含む ※リウマチ膠原病センターの外来は平成29年10月1日から稼働
 ※リウマチ膠原病センターの入院病床は平成30年1月1日より稼働 ※病床数は平成30年3月31日現在

地域別患者数

入院患者 平成29年度

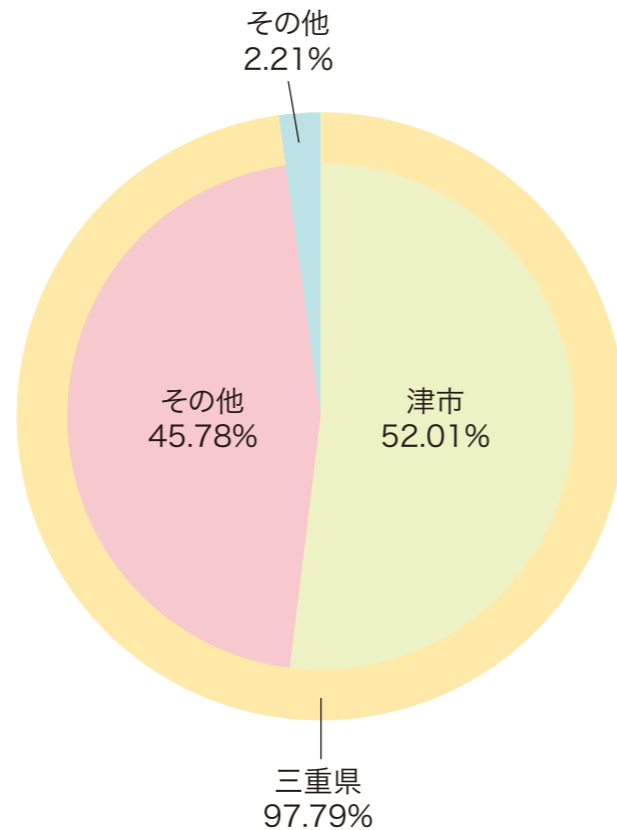
区分	外来延数(人)	%
三重県	202,334	95.24
三重県津市	87,268	41.08
三重県その他	115,066	54.16
愛知県	3,849	1.81
岐阜県	1,206	0.57
静岡県	116	0.05
東北	114	0.05
関東	585	0.28
北・甲	187	0.09
近畿	3,407	1.6
中・四	112	0.05
九州	291	0.14
その他(沖縄)	259	0.12
合計	212,460	100



外来患者

平成29年度

区分	外来延数(人)	%
三重県	335,540	97.79
三重県津市	178,463	52.01
三重県その他	157,077	45.78
愛知県	2,678	0.78
岐阜県	770	0.22
静岡県	128	0.04
東北	13	0
関東	556	0.16
北・甲	134	0.04
近畿	2,899	0.85
中・四	203	0.06
九州	114	0.03
その他(沖縄)	65	0.02
不明	16	0.01
合計	343,116	100



医療行為統計

Clinical Activities

手術及び麻酔件数

平成29年度

外来	手術件数								麻酔件数			備考
	0~999点	1,000~2,999点	3,000~4,999点	5,000~9,999点	10,000~14,999点	15,000~19,999点	20,000点以上	計	0~999点	1,000点以上	計	
神経内科	24	0	0	1	0	0	0	25	237	0	237	
整形外科	9	25	93	79	99	73	384	762	759	844	1,603	
産婦人科	25	224	86	15	28	98	808	1,284	2,420	1,123	3,543	
眼科	68	208	43	57	970	199	500	2,045	189	134	323	
腎泌尿器外科	10	63	297	51	152	82	213	868	907	434	1,341	
小児科	66	17	7	0	4	9	36	139	514	75	589	
耳鼻咽喉・頭頸部外科	147	166	121	104	35	24	399	996	243	459	702	
皮膚科	10	184	100	40	200	7	36	577	67	81	148	
精神科神経科	0	0	0	0	0	0	0	0	0	0	0	
歯科口腔外科	894	531	13	10	23	17	34	1,522	144	275	419	
麻酔科	0	0	0	0	0	0	0	0	714	2	716	
脳神経外科	7	17	75	2	80	16	315	512	179	439	618	
総合内科	0	0	0	0	0	0	0	0	0	0	0	
循環器内科	1	1	87	56	13	30	621	809	217	33	250	
消化器・肝臓内科	4	2	111	374	464	148	175	1,278	1	4	5	
呼吸器内科	0	0	0	0	2	2	0	4	1	0	1	
腎臓内科	0	2	1	0	0	10	2	15	1	0	1	
血液内科	6	3	1	1	3	11	0	25	2	18	20	
腫瘍内科	0	25	2	0	1	49	0	77	0	0	0	
糖尿病内分泌内科	0	0	0	0	0	0	0	0	0	0	0	
緩和ケア科	0	0	0	0	0	0	0	0	0	0	0	
一般外科	1	0	0	0	0	0	0	1	0	0	0	
消化管外科	17	36	25	229	71	90	343	811	1,259	723	1,982	
肝胆膵・移植外科	9	8	8	81	12	26	297	441	465	365	830	
乳腺外科	6	42	0	229	17	32	303	629	137	320	457	
小児外科	7	19	25	48	30	29	56	214	393	278	671	
形成外科	23	82	26	35	36	24	87	313	55	92	147	
心臓血管外科	4	4	196	12	8	0	391	615	147	713	860	
呼吸器外科	1	4	2	2	0	5	173	187	571	186	757	
放射線診断科	2	2	0	0	2	43	64	113	47	26	73	
放射線治療科	0	2	0	0	0	5	0	7	100	1	101	
I V R科	1	10	4	0	90	178	141	424	1	4	5	
救急科	70	103	77	15	24	13	23	325	52	46	98	
高度生殖医療センター	0	7	35	0	0	0	0	42	0	0	0	
総計	1,412	1,787	1,435	1,441	2,364	1,220	5,401	15,060	9,822	6,675	16,497	

分娩数

平成29年度

	成熟児	未熟児	計
正常分娩	184	31	215
異常分娩	136	83	219
計	320	114	434

臨床検査件数(中央検査部・輸血・細胞治療部・病理部)

平成29年度

区分	入院	外来	計
一般検査	31,221 ^件	101,710 ^件	132,931 ^件
血液学的検査	274,078	326,259	600,337
生化学的検査	1,110,079	1,817,411	2,927,490
免疫学的検査	70,598	142,561	213,159
微生物学的検査	35,298	12,152	47,450
病理学的検査	10,429	12,445	22,874
その他の検体検査	27,106	17,302	44,408
生理機能検査	13,814	30,736	44,550
採血・採液等	69,294	77,563	146,857
計	1,641,917	2,538,139	4,180,056

X線撮影、透視、CT及びMRI検査人数

平成29年度

区分	入院	外来	計	
一般撮影(単純)	31,007	36,105	67,112	
一般撮影(造影)	2,128	751	2,879	
X線CT検査	8,871	19,471	28,342	
MRI検査	3,111	9,472	12,583	
PET-CT	405	811	1,216	
放射線治療	体外照射	9,287	5,278	14,565
	腔内照射	107	8	115
計	54,916	71,896	126,812	

処方枚数、件数及び剤数

平成29年度

区分	枚数	件数	薬剤数
入院	133,883 ^枚	239,975 ^件	1,382,995 ^剤
外来	院内	3,808	10,102
	院外	163,372	
計	301,063	250,077	1,474,797

医療機関等の指定状況等

Services related Medical Care Legislations and Dates of Approval

医療機関の承認等

昭和48.10.1	医療法による病院開設認可
48.10.1	総合病院の名称使用承認
48.10.1	健康保険法による保険医療機関
48.10.1	国民健康保険法による保険医療機関
57.4.27	消防法による救急医療機関承認
63.3.29	臨床修練指定病院(外国医師・外国歯科医師)
63.6.1	健康保険法による特定承認保険医療機関
63.6.1	国民健康保険法による特定承認保険医療機関
平成6.11.1	特定機能病院の名称承認

医療機関の承認等

昭和48.10.1	生活保護法による医療
48.10.1	結核予防法による医療
48.10.1	労働者災害補償保険法による医療
48.10.1	老人福祉法による医療
48.10.1	母子保健法による医療(養育医療、三歳児精密検診)
48.10.1	児童福祉法による医療(育成医療)
48.10.1	精神保健法による医療
48.10.1	身体障害者福祉法による医療(更正医療)
48.10.1	戦傷者特別援護法による医療(更正医療)
48.10.1	特定疾患治療研究事業(スモン、パーチェット病、重症筋無力症、全身性エリテマトーデス、多発性硬化症、再生不良性貧血)
48.12.7	船員法による医療
49.2.5	原爆医療法による医療
49.4.1	小児慢性特定疾患治療研究事業(悪性新生物、慢性腎疾患、ぜんそく、先天性代謝異常、血友病等血痕疾患)
49.9.1	公害健康被害補償法による医療
49.10.1	特定疾患治療研究事業(サルコイドーシス、筋萎縮性側索硬化症、強皮症、皮膚筋炎及び多発性筋炎、特発性血小板減少性紫斑病)
49.10.1	小児慢性特定疾患治療研究事業(慢性心疾患、内分泌疾患、膠原病、糖尿病)
50.8.1	地方公務員災害補償法による医療
50.8.1	国家公務員災害補償法による医療
50.10.1	特定疾患治療研究事業(結節性動脈周囲炎、潰瘍性大腸炎、大動脈炎症候群、ピュルガー病、天痘瘡)
51.10.1	特定疾患治療研究事業(脊髄小脳変性症、クローン病、難治性肝炎のうち劇症肝炎)
52.10.1	特定疾患治療研究事業(悪性関節リウマチ)
53.10.1	特定疾患治療研究事業(パーキンソン病)
54.10.1	特定疾患治療研究事業(アミロイドーシス)
55.4.1	母子保健法による医療(妊娠・乳児一般健診)
55.12.1	特定疾患治療研究事業(後縦韌帯骨化症)
56.10.1	特定疾患治療研究事業(ハンチントン病)
57.10.1	特定疾患治療研究事業(モヤモヤ病〔ウイリス動脈輪閉塞症〕)
59.1.1	特定疾患治療研究事業(ウェゲナー肉芽腫症)
60.1.1	特定疾患治療研究事業(特発性拡張型(うっ血型)心筋症)
60.11.7	労働者災害補償保険法による医療(アフターケア)
61.1.1	特定疾患治療研究事業(シャイ・ドレーガ)症候群)
62.1.1	特定疾患治療研究事業(表皮水痘症(接合部型及び栄養障害型))
63.1.1	特定疾患治療研究事業(膿瘍性乾癬)
64.1.1	特定疾患治療研究事業(広範脊柱管狭窄症)
平成元.10.1	先天性血液凝固因子障害治療研究事業
2.1.1	特定疾患治療研究事業(原発性胆汁性肝硬変)
2.4.1	小児慢性特定疾患治療研究事業(神経筋疾患)
3.1.1	特定疾患治療研究事業(重症急性膵炎)
4.1.1	特定疾患治療研究事業(特発性大腿骨頭壊死症)
5.1.1	特定疾患治療研究事業(混合性結合組織病)
6.1.1	特定疾患治療研究事業(原発性免疫不全症候群)
7.1.1	特定疾患治療研究事業(特発性間質性肺炎)

平成 8. 1. 1	特定疾患治療研究事業(網膜色素変性症)
8. 2.21	エイズ治療拠点病院
9. 1. 1	特定疾患治療研究事業(プリオン病)
9. 1. 6	地域災害拠点病院の指定
10. 1. 1	特定疾患治療研究事業(原発性肺高血圧症)
10. 4. 1	身体障害者福祉法による医療(更生医療)(ヒト免疫不全ウイルスによる免疫機能障害)
10. 5. 1	特定疾患治療研究事業(神経線維腫症I型/神経線維腫症II型)
10.12. 1	特定疾患治療研究事業(亜急性硬化性全脳炎)
10.12. 1	特定疾患治療研究事業(バット・キアリ(Budd-Chiari)症候群)
10.12. 1	特定疾患治療研究事業(特発性慢性肺血栓塞栓症(肺高血圧型))
11. 4. 1	特定疾患治療研究事業(ライソゾーム病)
12. 4. 1	特定疾患治療研究事業(副腎白質ジストロフィー)
12.10. 1	身体障害者福祉法による医療(更正医療)(小腸に関する医療)
19. 1.31	がん診療連携拠点病院の指定
20.12.15	肝疾患診療連携拠点病院の指定
25. 2. 8	小児がん拠点病院の指定

基本診療の施設基準

- 地域歯科診療支援病院歯科初診料
- 歯科外来診療環境体制加算
- 歯科診療特別対応連携加算
- 特定機能病院入院基本料
- 臨床研修病院入院診療加算
- 救急医療管理加算
- 超急性期脳卒中加算
- 妊産婦緊急搬送入院加算
- 診療録管理体制加算1
- 医師事務作業補助体制加算1
- 急性期看護補助体制加算
- 超重症児(者)入院診療加算・準超重症児(者)入院診療加算
- 看護補助加算1
- 療養環境加算
- 重症者等療養環境特別加算
- 無菌治療室管理加算1・2
- 緩和ケア診療加算
- 精神科身体合併症管理加算
- 摂食障害入院医療管理加算
- がん拠点加算1イ,2
- 栄養サポートチーム加算
- 医療安全対策加算1
- 感染防止対策加算1
- 患者サポート体制充実加算
- 褥瘡ハイリスク患者ケア加算
- ハイリスク妊婦管理加算
- ハイリスク分娩管理加算
- 呼吸ケアチーム加算
- 病棟薬剤業務実施加算1・2
- データ提出加算2
- 退院支援加算2・3
- 精神疾患診療体制加算1・2
- 救命救急入院料4
- 特定集中治療室管理料1
- 新生児特定集中治療室管理料1
- 総合周産期特定集中治療室管理料
- 小児入院医療管理料2

特掲診療料の施設基準

- 心臓ペースメーカー指導管理料(除細動器移行期加算)
- 高度難聴指導管理料
- 慢性維持透析患者外来医学管理料
- 糖尿病合併症管理料
- がん性疼痛緩和指導管理料
- がん患者指導管理料1～3
- 外来緩和ケア管理料
- 移植後患者指導管理料
- 糖尿病透析予防指導管理料
- 乳腺炎重症化予防・ケア指導料
- 外来リハビリテーション診療料
- 外来放射線照射診療料
- 開放型病院共同指導料
- ハイリスク妊産婦共同管理料(II)
- がん治療連携計画策定料
- 認知症専門診断管理料
- 肝炎インターフェロン治療計画料
- ハイリスク妊産婦連携指導料I・II
- 薬剤管理指導料
- 地域連携診療計画加算
- 診療情報提供料(I) 検査・画像情報提供加算
- 診療情報提供料(I) 電子的診療情報提供料
- 医療機器安全管理料1・2
- 歯科治療総合医療管理料
- 在宅血液透析指導管理料
- 在宅腫瘍治療電場療法指導管理料
- 持続血糖測定器加算
- 造血器腫瘍遺伝子検査
- 遺伝学的検査
- 抗HLA抗体(スクリーニング検査)及び抗HLA抗体(抗体特異性同定検査)
- HPV核酸検出
- HPV核酸検出(簡易ジェノタイプ判定)
- 検体検査管理加算(1)(IV)
- 国際標準検査管理加算
- 遺伝カウンセリング加算
- 心臓カテーテル法による諸検査の血管内視鏡検査加算
- 植込型心電図検査
- 時間内歩行試験
- シャトルウォーキングテスト
- 胎児心エコー法
- ヘッドアップティルト試験
- 皮下連続式グルコース測定
- 長期継続頭蓋内脳波検査
- 補聴器適合検査
- ロービジョン検査判断料
- コンタクトレンズ検査料1
- 内服・点滴誘発試験
- センチネルリンパ節生検
- CT透視下気管支鏡検査加算
- 画像診断管理加算1,2
- ポジトロン断層撮影
- ポジトロン断層・コンピュータ断層複合撮影
- CT撮影及びMRI撮影
- 冠動脈CT撮影加算
- 外傷全身CT加算
- 大腸CT撮影加算
- 心臓MRI撮影加算
- 抗悪性腫瘍剤処方管理加算
- 外来化学療法加算1
- 無菌製剤処理料

- 歯科口腔リハビリテーション2
- 心大血管疾患リハビリテーション料(1)
- 脳血管疾患等リハビリテーション料(1)
- 廃用症候群リハビリテーション料(1)
- 運動器リハビリテーション料(1)
- 呼吸器リハビリテーション料(1)
- がん患者リハビリテーション料
- 認知療法・認知行動療法
- 精神科ショート・ケア及びデイ・ケア(小規模なもの)
- 抗精神病特定薬剤治療指導管理料
- 医療保護入院等診療料
- エタノールの局所注入(甲状腺・副甲状腺)
- 人工腎臓(慢性維持透析を行った場合1)
- 人工腎臓の導入期加算2(腎代替療法実績加算)
- 透析液水質確保加算
- 一酸化窒素吸入療法
- う蝕歯無痛の窩洞形成加算
- 歯科技工加算
- 皮膚悪性腫瘍切除術(悪性黒色腫センチネルリンパ節加算)
- 皮膚移植術(死体)
- 組織拡張器による再建手術(乳房(再建手術)の場合に限る)【一次再建・二次再建】
- 骨移植術(軟骨移植術を含む。)(同種移植術(非生体)(同種骨移植術(特殊なものに限る)))
- 骨移植術(軟骨移植術を含む。)(自家培養軟骨移植術に限る。)
- 後縦靭帯骨化症手術
- 腫瘍脊椎骨全摘術
- 脳刺激装置植込術、頭蓋内電極植込術及び脳刺激装置交換術
- 脊髄刺激装置植込術・交換術
- 仙骨神経刺激装置植込術・交換術
- 羊膜移植術
- 緑内障手術(緑内障治療用インプラント挿入術(プレートのあるもの))
- 緑内障手術(水晶体再建術併用眼内ドレーン挿入術)
- 網膜再建術
- 乳腺悪性腫瘍手術(乳頭乳輪温存乳房切除(腋窩郭清を伴わないもの)及び乳頭乳輪切除術(腋窩郭清を伴うもの))
- ゲル充填人工乳房を用いた乳房再建術
- 乳がんセンチネルリンパ節加算1、2
- 人工乳房及び組織拡張器
- 肺悪性腫瘍手術(壁側・臓側胸膜全切除(横隔膜、心膜合併切除を伴うもの)に限る)
- 食道縫合術(穿孔、損傷)(内視鏡によるもの)、内視鏡下胃、十二指腸穿孔瘻孔閉鎖術、胃瘻閉鎖術(内視鏡によるもの)、小腸瘻閉鎖術(内視鏡によるもの)、結腸瘻閉鎖術(内視鏡によるもの)、腎(腎盂)腸瘻閉鎖術(内視鏡によるもの)、尿管腸瘻閉鎖術(内視鏡によるもの)、膀胱腸瘻閉鎖術(内視鏡によるもの)、陰嚢瘻閉鎖術(内視鏡によるもの)
- 人工内耳埋込術
- 植込骨導補聴器の植え込み及び接合子付骨導端子又は骨導端子の交換
- 内視鏡下鼻・副鼻腔手術V(拡大副鼻腔手術)
- 上顎・下顎骨形成術(歯科診療に係るものに限る)
- 経皮的冠動脈形成術(特殊カテーテルによるもの)
- 経皮的冠動脈ステント留置術
- 経カテーテル大動脈弁置換術
- 経皮的の中隔心筋焼灼術
- ベースメーカー移植術及びペースメーカー交換術
- ベースメーカー移植術(リードレスペースメーカー)
- 植込型心電図記録計移植術
- 植込型心電図記録計摘出術
- 両心室ペースメーカー移植術及び両心室ペースメーカー交換術
- 植込型除細動器移植術及び植込型除細動器交換術
- 両室ペーシング機能付埋込型除細動器移植術及び両室ペーシング機能付埋込型除細動器交換術
- 大動脈バルーンパンピング法
- 補助人工心臓
- 経皮的大動脈遮断術
- ダメージコントロール手術
- 胃瘻造設術(経皮的内視鏡下胃瘻増設術、腹腔鏡下胃瘻増設術を含む。)
- 胆管悪性腫瘍手術(膵頭十二指腸切除及び肝切除(葉以上)を伴うもの)
- 腹腔鏡下肝切除術

- 腹腔鏡下肝切除術(亜区域切除、1区域切除(外側区域切除を除く。)、2区域切除及び3区域切除以上のもの)
- 生体部分肝移植術
- 同種死体肝移植術
- 腹腔鏡下膵体尾部腫瘍切除術
- 腹腔鏡下膵頭十二指腸切除術
- 早期悪性腫瘍大腸粘膜下層剥離術
- 腎腫瘍凝固・焼灼術(冷凍凝固によるもの)
- 腹腔鏡下小切開副腎摘出術
- 腹腔鏡下小切開腎部分切除術
- 腹腔鏡下小切開腎摘出術
- 腹腔鏡下小切開腎(尿管)悪性腫瘍手術
- 腹腔鏡下腎悪性腫瘍切除術(内視鏡手術用支援機器を用いるもの)
- 同種死体腎移植術
- 生体腎移植術
- 膀胱水圧拡張術
- 腹腔鏡下膀胱悪性腫瘍手術
- 人工尿道括約筋植込・置換術
- 腹腔鏡下前立腺悪性腫瘍手術(内視鏡手術用支援機器加算を用いるもの)
- 腹腔鏡下仙骨陰固定術
- 腹腔鏡下子宮悪性腫瘍術(子宮体がんに限る)
- 腹腔鏡下子宮悪性腫瘍術(子宮頸がんに限る)
- 胎児胸腔・羊水腔シャント術
- 輸血管管理料(1)
- 貯血式自己血輸血管管理体加算
- 自己生体組織接着剤作成術
- 人工肛門・人工膀胱増設術前処置加算
- 歯周組織再生誘導手術
- 手術時歯根面レーザー応用加算
- 広範囲顎骨支持型装置埋入手術
- 麻酔管理料I、II
- 放射線治療専任加算
- 外来放射線治療加算
- 高エネルギー放射線治療
- 強度変調放射線治療(IMRT)
- 1回線量増加加算
- 画像誘導放射線治療加算(IGRT)
- 体外照射呼吸性移動対策加算
- 1回線量増加加算(前立腺照射)
- 定位放射線治療
- 定位放射線治療呼吸移動対策加算
- 画像誘導密封小線源治療加算
- テレパソロジーによる術中迅速病理組織標本作製
- テレパソロジーによる術中迅速細胞診
- 病理診断管理加算2
- クラウン・ブリッジ維持管理料
- 歯科矯正診断料
- CAD/CAM冠

先進医療A(第2項先進医療技術)

- | | |
|------------|-------------------|
| 平成25. 3. 1 | 末梢血単核球移植による血管再生治療 |
| 平成29. 9. 1 | 腹腔鏡下傍大動脈リンパ節郭清術 |

先進医療B(第3項先進医療技術)

- | | |
|------------|---|
| 平成25. 1. 1 | パクリタキセル静脈内投与(一週間に一回投与するものに限る。)&及びカルボプラチン腹腔内投与(三週間に一回投与するものに限る。)&の併用療法 上皮性卵巣がん、卵管がん又は原発性腹膜がん |
| 平成25.11. 1 | コレステロール塞栓症に対する血液浄化療法 コレステロール塞栓症 |
| 平成27. 7. 1 | インターフェロンα皮下投与及びジドブジン経口投与の併用療法 |
| 平成28. 8. 1 | 経胎盤的抗不整脈薬投与療法胎児頻脈不整脈 |
| 平成28.11. 1 | 腹腔鏡下センチネルリンパ節生検早期胃がん |

土地及び建物

Campus and Buildings

大学院医学系研究科・医学部

土地	51,143㎡
建物	33,354㎡

名称	構造	面積	建築年月日
先端医科学教育研究棟(基礎医学校舎)	RC-5	9,139 ㎡	昭45.12.15
多用途棟	S-1	288	昭45.12.15
ポイラー棟	S-1	165	昭45.12.15
医学系サークル棟	S-1	389	昭46.3.31
総合医学教育棟	RC-2	2,142	昭48.4.30
探索医学研究棟	RC-3	3,229	昭49.8.31
臓器乾燥室	B-1	41	昭50.2.28
病態医科学研究棟	SRC-9	9,804	昭50.12.25
臨床講義室	R-2	621	昭55.3.31
看護学科棟	SRC-6	7,056	平12.11.16
医療技術棟	S-1	156	平15
渡り廊下	—	186	—
その他	—	138	—
計		33,354	

医学部附属病院

土地	68,593㎡
建物	82,179㎡

名称	構造	面積	建築年月日
看護師宿舎	RC-4	1,323 ㎡	昭50.7.26
臨床研究開発センター	S-2	224	平21.7.6
保育所	W-2	585	平22
エネルギーセンター	R-3	2,481	平22.12.28
病棟・診療棟	SRC-12	40,650	平23.6.30
外来・診療棟	RC-5	28,361	平26.12
ハートモニハウス	W-1	113	平26
渡り廊下	—	1,296	—
立体駐車場(2箇所)	—	7,062	—
その他	—	84	—
計		82,179	

建物配置図

Campus Map



所在地

Location

三重大学大学院医学系研究科・医学部

〒514-8507 津市江戸橋二丁目174番地
TEL 059 (232) 1111

三重大学医学部 看護学科

〒514-8507 津市江戸橋二丁目174番地
TEL 059 (232) 1111

三重大学医学部附属病院

〒514-8507 津市江戸橋二丁目174番地
TEL 059 (232) 1111

交通のご案内

- 近鉄江戸橋(三重大学前)駅から徒歩約10分
- 津駅からバスで、津駅東口前バスのりば「4番」から三交バスで「白塚駅」(06系統)、「千里駅」(40系統)、「三重病院」(51系統)、「棕本(むくもと)」(52系統)、「豊里ネオポリス」(52系統)、「サイエンスシティ」(52系統)、「三行(みゆき)」(53系統)、「高田高校前」(56系統)行き乗車、「大学病院」下車すぐ。「大学病院前」下車徒歩3分。
- 津駅からタクシーで約10分
- 中部国際空港(セントレア)から
津エアポートラインで津なぎさまちへ40分
1. 「空港アクセス港・津なぎさまち」から三交バスで「津駅前」まで約15分
2. 津なぎさまちからタクシーで三重大学医学部附属病院まで約15分

周辺詳細図

